

POTRAVINOVÁ BANKA
HRADEC KRÁLOVÉ Z. S.

VÝROČNÍ ZPRÁVA ZA ROK 2025



POTRAVINOVÁ BANKA
HRADEC KRÁLOVÉ

MILÍ PŘÁTELÉ, KOLEGOVÉ, PARTNEŘI A PODPOROVATELÉ

Za námi je další rok, ve kterém jsme společně dokázali pomoci mnoha lidem v nouzi, a také zachránit mnoho potravin, které by skončili bez užitku.

Rok 2025 přinesl nové výzvy, také spoustu okamžiků, které nám připomněly, jak velký význam má lidská solidarita a ochota podat pomocnou ruku.

Díky spolupráci s nejrůznějšími partnery jsme mohli zachránit tisíce kilogramů potravin a pomoci lidem, kteří se ocitli v nelehké životní situaci.

Jsme rádi, že v tom nejsme sami. Děkujeme všem, kteří nám pomáhají.

MGR. MARTINA VRBICKÁ

ředitelka

O NÁS

Potravinová banka Hradec Králové, z. s. je nezisková organizace, která pomáhá **snížovat plýtvání potravinami** a jimi podporuje osoby v nouzi.

Naší působností je Královéhradecký kraj, kde tvoříme síť pomoci díky spolupráci s partnerskými organizacemi a dobrovolníky.

V průběhu roku 2025 jsme oslavili **10. let fungování**.

Stále máme **2 vlastní sklady** – hlavní v Hradci Králové a další regionální sklad v Trutnově, který pomáhá na celém Trutnovsku.

Členové spolku:

- Oblastní charita Hradec Králové
- Oblastní charita Trutnov
- Oblastní charita Jičín
- Sdružení Neratov
- Václav Hrček

Statutární zástupce:

- Mgr. Vojtěch Šůstek

NAŠE VIZE

Naší vizí je vytvářet efektivní most mezi přebytky potravin a těmi, kdo je opravdu potřebují.

1. Poslání

- Naším posláním je bojovat proti plýtvání potravinami a zároveň jimi pomáhat lidem v nouzi (např. samoživitelé, senioři, osoby bez domova).
- Chceme zajistit, aby se kvalitní, ale neprodané potraviny dostaly k těm, kteří je skutečně potřebují a nebyly bez užitku vyhozeny.

2. Klíčové hodnoty

- **Solidarita:** Pomáhat těm, kteří si nemohou dovolit potraviny, a to bez ohledu na jejich sociální postavení či původ.
- **Udržitelnost:** Snižování plýtvání potravinami a šetrné zacházení se zdroji.
- **Spolupráce:** Zapojování partnerských organizací, dobrovolníků, firem a jednotlivců do procesu pomoci.

NAŠE MISE

Zaměřujeme se na boj proti plýtvání potravinami a na pomoc lidem v tíživých životních situacích.

Naší hlavní činností je sběr, skladování a následné přerozdělování potravin partnerským organizacím nebo přímo potřebným lidem v rámci projektu Výdejny potravinové pomoci.

Naše hodnoty a závazky:

1. Boj proti plýtvání potravinami:

Každý den se snažíme minimalizovat množství potravin, které jsou zbytečně vyhozeny. Spolupracujeme s výrobcí, řetězcí, zemědělci i jednotlivci, abychom zachraňovali potraviny, které jde ještě využít (sníst).

2. Pomoc potřebným:

Zaměřujeme se na podporu osob v nouzi jako jsou například samoživitelé, senioři, vícečetné rodiny apod. Potraviny z naší banky jsou přerozdělovány prostřednictvím partnerských organizací nebo přímo příjemcům, čímž zajišťujeme pomoc těm, kdo ji nejvíce potřebují. Potřebnost pomoci posuzují partnerské organizace.

3. Udržitelnost a ohleduplnost:

Naše činnost přispívá k ochraně životního prostředí tím, že snižujeme množství potravinového odpadu a jeho dopad na ekologii a využití přírodních zdrojů.

4. Spolupráce a solidarita:

Spolupráce a solidarita jsou jádrem naší práce. Věříme, že společnými silami můžeme bojovat proti nedostatku potravin u lidí v nouzi a plýtvání potravinami.

Jelikož jsme malá organizace využíváme pomoc dobrovolníků například na Sběrku potravin.

ROK 2025 V ČÍSLECH

- **15.070 unikátně podpořených osob**
(= minimálně jednou)
- přes **2.000 unikátně podpořených rodin**
(= minimálně jednou)
- **98 organizací** od nás dostalo minimálně jednu potravinovou nebo materiální pomoc
- Naším skladem prošli **582 193 kilogramů potravinové a materiální pomoci**
- Zachránili jsme **434 tun potravin**



NAŠE LETOŠNÍ MILNÍKY

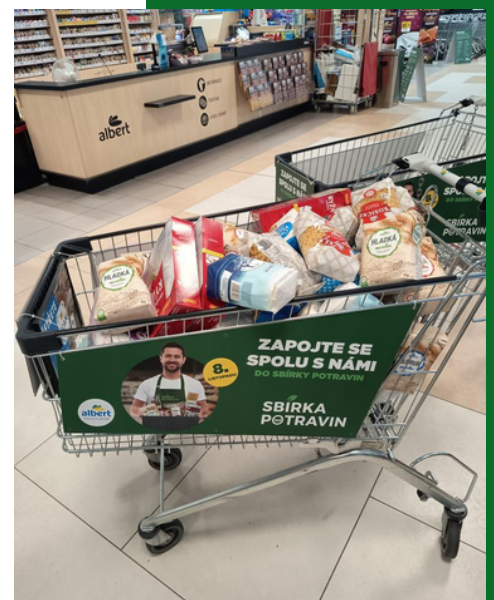
- **Únor** - Setkání o poskytování potravinové pomoci v Hradci Králové
- **Duben** - setkání potravinových bank v Hradci Králové
- **Duben** – jarní kolo Sbírký potravin, darované množství: 21,9 tuny
- **Červen** - Svozy z festivalu Rock for People
- **Červen** - účast na Burze filantropie - získaná podpora
- **Srpen** - Setkání Tesca Bojovníci proti plýtvání
- **Srpen** - setkání se zástupci Billy v našem skladě
- **Září** - 1. účast na festivalu - Jičín město pohádky - téma recyklace
- **Září** - ocenění zmocněnkyně pro lidská práva
- **Září** - oslava 10. let fungování
- **Říjen** - setkání s IZS
- **Říjen** - akce Zkušený Albert
- **Listopad** - začátek spolupráce s Penny Market Smiřice
- **Listopad** – podzimní kolo Sbírký potravin, darované množství: 28,4 tun potravinové pomoci a drogerie
- **Prosinec** - setkání potravinových bank v Olomouci
- **Prosinec** - vánoční výdejny

NAŠE AKTIVITY

- **Zachraňování potravin** – podpora od Ministerstva zemědělství
- **Projekt Výdejny potravinové pomoci** – podporovaný Ministerstvem práce a sociálních věcí
- **Projekt Potravinová a materiální pomoc nejchudším osobám III** - podporovaný Ministerstvem práce a sociálních věcí
- **Sbírky potravin**
 - pravidelně spolupracujeme na celorepublikové Sběrce potravin
 - Individuální sbírky – pravidelně pro nás organizují vlastní sbírky některé školy v kraji
 - Firemní sbírky - v tomto roce došlo k nárůstu těchto sbírek
- **Edukace** – pořádáme přednášky o omezení plýtvání potravinami školy i veřejnost, dále také proběhlo několik exkurzí v našem skladu
 - Během roku jsme se podíleli na několika vzdělávacích a osvětových projektech

NAŠE AKTIVITY

- Dlouhodobě edukujeme především přes naše sociální sítě – Facebook, Instagram
- **Individuální projekty naší potravinové banky:**
 - **projekt UVAŘ DAR!** – podpořen z nadace ČEZ, realizován v průběhu roku 2025
 - **projekt Z kuchyně do života** - získal podporu v Burze filantropie - nákup zrealizován do konce roku 2025
- **Dobrovolnictví:**
 - Na jarní i podzimní Sběrce potravin se podílelo přes **200 dobrovolníků každé kolo**
 - Firemní dobrovolnictví - přes portál Zapojimse, Zkušený Albert, zaměstnanci Krajského úřadu
 - Všichni dobrovolníci jsou pro nás velmi cenou pomoci a budeme v této spolupráci rádi pokračovat



VÝDEJNY POTRAVINOVÉ POMOCI

- Projekt Výdejny potravinových bank v ČR (CZ.03.02.02/00/22_100/0001396) je spolufinancován Evropskou unií.
- Projekt zajišťuje síť výdejních míst jako nový nástroj v systému potravinové a materiální pomoci. Poskytuje potravinovou pomoc v místech, kde byla složitě dostupná, nebo dalším osobám, které pomoc potřebují a nedokázali ji dosud čerpat.
- Hlavním cílem je poskytovat potravinovou pomoc lidem v nouzi po celém kraji – máme **síť výdejních míst po celém kraji**.

ČÍSLA ZA ROK 2025

- **1238 unikátně podpořených osob** v nouzi (hlavně senioři, samoživitelé, lidé bez domova)
- **19 mobilních výdejních** míst po celém kraji
- **1 kamenná výdejna** v Hradci Králové

VÝDEJNY POTRAVINOVÉ POMOCI



PROJEKT

VÝDEJNY POTRAVINOVÝCH BANK V ČR registrační číslo CZ.03.02.02/00/22_100/0001396,
priorita OPZ+: 2. Sociální začleňování

je spolufinancován **Evropskou unií**.

Projekt zajistí síť výdejních míst jako nový nástroj v systému potravinové a materiální pomoci. Na 150 místech ČR budou nově potravinové banky přímo vydávat potravinovou pomoc potřebným lidem, které doporučí sociální pracovníci obcí, NNO, případně ÚP.



Spolufinancováno
Evropskou unií



Více projektů podpořených Evropskou unií na www.mapaprojektu.cz

**VÝDEJNA
POTRAVIN**

POTRAVINOVÁ A MATERIÁLNÍ POMOC NEJCHUDŠÍM OSOBÁM III

- Projekt (reg. č.: CZ.03.04.01/00/22_010/0001326) je podpořen finančními prostředky z ESF+ a ze státního rozpočtu v rámci Operačního programu Zaměstnanost plus Ministerstva práce a sociálních věcí.
- Předmětem projektu je zajištění potravinové a materiální pomoci, která je osobám z cílových skupin projektu distribuována prostřednictvím partnerských organizací a jejich zapojených subjektů.
- Poskytovány jsou **vybrané potraviny, hygienické prostředky, školní potřeby a případně další materiální pomoc**. Společně s distribucí pomoci jsou podpořeným osobám poskytována doprovodná opatření s cílem přispět k dlouhodobějšímu řešení jejich nepříznivé životní situace

PROJEKT

Potravinová a materiální pomoc nejchudším osobám III (reg. č. : CZ.03.04.01/00/22_010/ 0001326)

je spolufinancován Evropskou unií.

Předmětem projektu je zajištění potravinové a materiální pomoci, která je osobám z cílových skupin projektu distribuována prostřednictvím partnerských organizací a jejich zapojených subjektů. Poskytovány budou vybrané potraviny, hygienické prostředky, základní domácí potřeby, textilní výrobky a případně další materiální pomoc. Společně s distribucí pomoci jsou podpořeným osobám poskytována doprovodná opatření s cílem přispět k dlouhodobějšímu řešení jejich nepříznivé životní situace.

Projekt je financován z Operačního programu Zaměstnanost plus.



Spolufinancováno
Evropskou unií



SBÍRKY POTRAVIN

V roce 2025 proběhla dvě kola celorepublikové Sbírký potravin.

Výtěžek z našeho kraje předáváme vždy osobám v nouzi v Královéhradeckém kraji, a to přes partnerské organizace nebo přímo v potravinových balíčcích ve výdejně potravinové pomoci.

JARNÍ KOLO SBÍRKY POTRAVIN:

Výtěžek za náš kraj byl **21,9 tuny**.

JARNÍ SBÍRKY ŠKOL:

Do jarní sbírky se zapojili:

- Základní škola Dolany
- Základní škola Na Ostrově, Jaroměř
- Základní škola Boženy Němcové, Jaroměř
- Gymnázium Jaroslava Žáka, Jaroměř
- Základní škola Křišťál
- Základní škola Josefov.

Celková vybraná váha je 518 kg.

Vlastní firemní sbírku uspořádali Pinia Hotel and Resort ve Špindlerově Mlýně.



SBÍRKY POTRAVIN

PODZIMNÍ KOLO SBÍRKY POTRAVIN:

Výtěžek za náš kraj byl **28,4 tuny**.

PODZIMNÍ SBÍRKY ŠKOL:

Tradičně v období před Sbírkou potravin pořádají některé školy vlastní sbírky.

Na podzim to byla v Jaroměři a okolí:

- MŠ a ZŠ Dolany
- Základní škola Na Ostrově, Jaroměř
- Gymnázium Jaroslava Žáka Jaroměř
- ZŠ Křišťál
- ZŠ Boženy Němcové Jaroměř
- ZŠ Josefov
- ZŠ a MŠ Jasenná

Dále se zapojili:

- Základní škola Opočno
- Základní škola Svobodné Dvory

Vlastní firemní sbírky uspořádali: církev Element, Správa železnic, AUTO IN, PPL.

INDIVIDUÁLNÍ PROJEKTY NAŠÍ POTRAVINOVÉ BANKY

PROJEKT UVAŘ DAR!

„Daruješ-li člověku rybu, nakrmíš ho na den, naučíš-li ho lovit, dáš mu potravu pro celý život.“ — Čínské přísloví

Lidé v nouzi často neumí potraviny od nás efektivně využít. Neví, jak vařit ze základních potravin.

Uspořádali jsme **10 kurzů vaření pro klienty partnerských organizací** (klienty v azylových domech, maminky samoživitelky atd.).

Projekt podpořila **Nadace ČEZ**.



INDIVIDUÁLNÍ PROJEKTY NAŠÍ POTRAVINOVÉ BANKY

Z KUCHYNĚ DO ŽIVOTA

Zúčastnili jsme se Burzy filantropie s naším projektem Z kuchyně do života na **nákup vybavení mobilní kuchyně** pro lehčí pořádání kurzů vaření kdekoli.

Jakou podporu jsme získali?

- MICRORISC - 10.000 Kč
- AVEFLOR - 5.000 Kč
- IDC FOOD - 10.000 Kč
- KRAJSKÁ HOSPODÁŘSKÁ KOMORA
KRÁLOVÉHRADECKÉHO KRAJE - 5.000 Kč



PARTNERSKÉ ORGANIZACE

Naši práci bychom nezvládli bez spolupráce s desítkami organizací, které **pomáhají předávat potraviny a materiální pomoc** těm, kdo je nejvíce potřebují.

Minimálně jednou využilo naší pomoci v tomto roce **98 organizací**. Většina organizací ale využívá spolupráce opakovaně během roku.

Moc všem partnerským organizacím děkujeme za skvělou spolupráci.

NOVÉ ORGANIZACE V ROCE 2025:

- CPS - Nora
- Město Kopidlno
- Senior dům Beránek
- OD5K10, z. s.
- Pferda
- Domov sociálních služeb Chotělice
- MAS Hradecký venkov
- Centrum pro integraci osob se zdravotním postižením Královéhradeckého kraje
- Dobrota Josefov
- Obecný zájem
- Začít spolu

FINANČNÍ PODPORA

Rádi bychom poděkovali všem institucím, které nám poskytly finanční podporu v podobě dotací a darů. Vaše pomoc je pro Potravinovou banku Hradec Králové neocenitelná a hraje klíčovou roli v našem úsilí bojovat proti plýtvání potravinami a pomáhat lidem, kteří se ocitli v těžké životní situaci.

Díky této podpoře jsme schopni:

- Zajistit logistiku po celém kraji.
- Skladování potravin.
- Distribuovat potraviny efektivně partnerským organizacím a přímo potřebným lidem.
- Rozvíjet naše projekty na zvyšování povědomí o problému plýtvání potravinami.

FINANČNÍ PODPORA

Instituce, které nám svou pomocí umožnily dosáhnout našich cílů:

DOTACE – MINISTERSTVA (státní rozpočet, EU):

- **Ministerstvo zemědělství** – SZIF 18A: Díky této stěžejní dotaci můžeme efektivně fungovat a vykonávat své služby v tomto rozsahu.
- **Ministerstvo práce a sociálních věcí** – dotace „Výdejny“: Tato podpora je základem pro naše výdejní činnosti, které pomáhají mnoha lidem v tíživé situaci.
- **Ministerstvo práce a sociálních věcí** – projekt FEAD: Díky této dotaci jsme schopni zajistit potravinovou pomoc i těm nejzranitelnějším skupinám obyvatel.

DOTACE – KRÁLOVÉHRADECKÝ KRAJ:

- Podpora od Královéhradeckého kraje je klíčová pro naši dlouhodobou činnost.

FINANČNÍ PODPORA OD MĚST:

- Statutární město Hradec Králové
- Město Dvůr Králové nad Labem
- Město Trutnov
- Město Vrchlabí
- Město Třebechovice
- Město Rychnov nad Kněžnou
- Město Rokytnice v Orlických horách

FINANČNÍ PODPORA

Díky vašim příspěvkům můžeme i nadále efektivně pracovat na minimalizaci plýtvání potravinami a pomáhat těm, kteří to skutečně potřebují. Vaše podpora nám dodává sílu a motivaci pokračovat v naší misi a dále rozšiřovat naše aktivity.

Společně můžeme měnit životy.

Svémi finančními dary nás podporuje řada dárců.

Moc za to děkujeme.

MEDIÁLNÍ VÝSTUPY

Jako tradičně největší mediální pozornost měla Sběrka potravin, ale podařilo se i pár reportáží z našeho dalšího fungování.

- **Jičínský deník** - Jičínští dali rekord. Při Sběrce potravin se vybralo přes dvě tuny pomoci
- **Český rozhlas HK** - Maminky z azylového domu v Náchodě se učí vařit ze surovin potravinových bank.
- **Český rozhlas HK** - Z 8 tun na 330. Pomoc Potravinové banky v Hradci Králové za deset let mnohonásobně vzrostla
- **Český rozhlas HK** - Potravinová banka Hradec Králové funguje už deset let a rozrostla se. Hledá nové dobrovolníky
- **Česká televize** - 10. let fungování naší potravinové banky - v Událostech v regionech
- **Český rozhlas HK** - o výdejně potravinové pomoci v Kostelci nad Orlicí
- **Východočeská televize** – zmínka v reportáži z Burzy filantropie
- **Česká televize** – začátek jarní Sběrky potravin v Hradci Králové
- **Český rozhlas HK** - Senioři, lidé bez domova nebo třeba matky samoživitelky. Těm všem pomáhá v kraji Potravinová banka

HOSPODAŘENÍ ZA ROK 2025

Celkové náklady v tis. Kč	8 696
----------------------------------	--------------

z toho:

Spotřebované nákupy a služby	2 310
Osobní náklady	4 285
Ostatní náklady	160
Odpisy	1 868
Poskytnuté příspěvky	10
Daně a poplatky	63

Celkové výnosy v tis. Kč	9 359
---------------------------------	--------------

z toho:

Provozní dotace	6 790
Přijaté příspěvky	118
Tržby z prodeje majetku	426
Tržby za vlastní výkony	129
Ostatní výnosy	1 896

Zisk v tis. Kč	663
-----------------------	------------

PODĚKOVÁNÍ

Děkujeme všem dárcům, dobrovolníkům, partnerům a přátelům za jejich podporu, bez které bychom nemohli pomáhat tak efektivně a v takovém rozsahu.

I díky Vám jsme v tomto roce oslavili 10. let fungování naší potravinové banky.

Vaše důvěra je pro nás největší motivací!

PODĚKOVÁNÍ

ZA MATERIÁLNÍ DARY - ŘETĚZCE:



ZA MATERIÁLNÍ DARY - PRODUCENTI:



ZA MATERIÁLNÍ DARY - JINÉ:

PODĚKOVÁNÍ

ZA SPOLUPRÁCI A FINANČNÍ PODPORU:



MINISTERSTVO ZEMĚDĚLSTVÍ

Ministerstvo životního prostředí



Královéhradecký kraj



MĚSTŮM:

- Hradec Králové
- Dvůr Králové nad Labem
- Rokytnice v Orlických horách
- Rychnov nad Kněžnou
- Trutnov
- Třebechovice pod Orebem
- Vrchlabí

Adresa: Dvorská 916/1a, 503 11 Hradec Králové

Web: www.potravinovabankahk.cz

Facebook: pbhk.cz

Instagram: potravinovabankahradec

Email: sklad@pbhk.cz

Telefon: + 420 735 700 18 ; +420 604 921 959



**POTRAVINOVÁ BANKA
HRADEC KRÁLOVÉ**

Vytvořila: Potravinová banka Hradec Králové, z. s.

Texty: Mgr. Martina Vrbická

Fotografie: tým Potravinové banky Hradec Králové z. s.

Grafická úprava: Mgr. Martina Vrbická